

SIGMA SPORT SOFTWARE



## DATA CENTER 2.0

Pre cyklocomputre rady TOPLINE 2009 a ROX

[www.sigmasport.com](http://www.sigmasport.com)

Oficiálny dovozca do SR :  
SLOGER-EU s.r.o.  
Čsl. Armády 6, 93401 LEVICE  
[www.sloger.sk](http://www.sloger.sk)  
mail : [info@sloger.sk](mailto:info@sloger.sk)

## OBSAH

1 Úvod .....	3
2 DATA CENTRUM 2.0 .....	4
2.1 Používanie zariadení SIGMA s DATA CENTRUM 2.0 .....	4
2.2 Systémové požiadavky .....	4
2.2.1 Počítače s OS Windows .....	4
2.2.2 Počítače MAC .....	5
2.3 Inštalácia softvéru .....	5
2.3.1 Inštalácia na Počítače s OS Windows .....	5
2.3.2 Inštalácia na Počítače MAC .....	5
2.4 Aktivácia softvéru .....	5
2.4.1 Aktivácia online .....	6
2.4.2 Aktivácia offline .....	6
2.5 Pripojenie Dokovacej stanice .....	6
2.6 Ikony pre dátové typy .....	7
2.7 LED displej Dokovacej stanice .....	7
3 Rýchly štart .....	8
3.1 Vyhodnocovanie v piatich krokoch .....	8
3.2 Popis rozhrania .....	9
3.3 Dôležité ikony a funkcie .....	9
3.3.1 Funkcie pre všetky zariadenia SIGMA .....	9
3.3.2 Funkcie log vyhodnocovania (ROX 9.0) .....	9
4 Pred prvou jazdou .....	10
4.1 Nastavenie nového zariadenia .....	10
4.1.1 S Dokovacou stanicou .....	10
4.1.2 Bez dokovacej stanice .....	11
4.1.3 Dodatočné používanie dokovacej stanice .....	11
4.2 Nastavenie zariadenia s DATA CENTRUM 2.0 .....	12
5 Po jazde .....	13
5.1 Prenos dát do DATA CENTRA 2.0 .....	13
5.1.1 Prenos dát zo zariadení ROX .....	13
5.1.2 Prenos dát zo zariadenia TOPLINE 2009 .....	14
5.2 Prenos dát bez dokovacej stanice .....	14
5.3 Výber trasy .....	15
5.3.1 Výber trasy pri zobrazení v kalendári .....	15
5.3.2 Výber trasy pri zobrazení v zozname .....	16
5.4 Poznámky k trase .....	17
5.5 Porovnanie trás .....	18
5.6 Tlač trasy alebo uloženie vo formáte PDF .....	18
5.7 Exportovanie jazdy .....	19
5.8 Importovanie jazdy .....	19
6 Štatistiky .....	20
6.1 Prezeranie štatistík .....	20
6.2 Rozhranie štatistík .....	20
6.3 Deaktivácia trasy alebo záznamu štatistík .....	21
6.4 Celkové hodnoty .....	21
6.4.1 Aktualizácia a prezeranie celkových hodnôt ...	21

7 Triedenie dát .....	22
7.1 Funkcie pre triedenie .....	22
7.2 Prezeranie nastavení pre triedenie .....	22
7.3 Nastavenie triedenia a použitie bez uloženie .....	23
7.4 Ukladanie triedenia .....	23
7.5 Použitie vybraného triedenia .....	23
7.6 Zmena triedenia .....	24
8 Analýza záznamu .....	25
8.1 Rozdiel medzi trasou a záznamom .....	25
8.2 Rozhranie záznamu .....	25
8.3 Vymedzovanie rozsahu hodnôt .....	26
8.4 Výber hodnôt pre graf .....	26
8.5 Úprava značiek .....	26
8.5.1 Úprava prestávok .....	27
8.5.2 Vkládanie Waypointu .....	27
8.6 Tlač záznamu .....	27
8.7 Porovnanie záznamov .....	28
8.8 Exportovanie záznamu .....	28
8.9 Importovanie záznamu .....	29
9 Údržba .....	30
9.1 Kontrola stavu batérie (len ROX) .....	30
9.2 Vymazanie záznamovej pamäte (len ROX 9.0) .....	30
9.3 Zmena nastavenia zariadenia a prenos do zariadenia .....	31
9.4 Exportovanie nastavení zariadenia .....	31
9.5 Importovanie nastavení zariadenia .....	31
10 FAQ - často kladené otázky .....	32
Index .....	33

## 1. ÚVOD

Gratulujeme vám k rozhodnutiu používať zariadenie od SIGMA SPORT® a k používaniu DATA CENTRA 2.0.

S DATA CENTROM 2.0 môžete vyhodnocovať vaše cesty a pohodlne kontrolovať vaše tréningové úspechy v počítači.

Pre rýchle používanie prvkov DATA CENTRA 2.0, si pozorne prečítajte návod. SIGMA SPORT® vám želá veľa zábavy a úspešnú kontrolu tréningov s DATA CENTROM 2.0.

## 2. DATA CENTRUM 2.0

So softvérom DATA CENTRUM 2.0 môžete analyzovať data zo svojho zariadenia SIGMA vo svojom PC alebo MAC-u. Sú tri druhy dát:

- trasy
- záznamy (len ROX 9.0)
- nastavenia

Pre ideálne využitie dát s týmto softvérom, odporúčame používať voľne dostupnú dokovaciu stanicu. S ňou môžete priamo vymieňať dáta medzi vašim zariadením a DATA CENTROM 2.0.

### 2.1 Používanie zariadení SIGMA s DATA CENTRUM 2.0

DATA CENTRUM 2.0 môžete používať s nasledujúcimi SIGMA zariadeniami:

- BC 509
- BC 1009 a BC 1009 STS
- BC 1609 a BC 1609 STS
- BC 1909 HR
- BC 2209 MHR
- ROX 8.0 a ROX 9.0

Pokiaľ vlastníte dokovaciu stanicu, vaše zariadenie bude automaticky rozpoznané a hodnoty budú importované do softvéru.

Bez dokovacej stanice zapojíte zariadenie SIGMA manuálne. DATA CENTRUM 2.0 následne zobrazí len tie funkcie, ktoré sú podporované zvoleným zariadením SIGMA. Hodnoty preneste do softvéru pomocou klávesnice.

Nasledujúce hodnoty sú prijímané dokovacou stanicou v DATA CENTRE 2.0:

- nahromadené celkové hodnoty v zariadení, napríklad kilometráž
- jednotlivé trasy so všetkými hodnotami zaznamenanými zariadením, napríklad čas jazdy
- záznam pre ROX 9.0, napríklad výškový profil vzdialenosti

V DATA CENTRE 2.0 si môžete zvoliť nasledujúce možnosti:

- prezeranie a tlač celkových hodnôt
- prezeranie, porovnávanie a tlač jednotlivých trás a vkladanie poznámok
- prezeranie, porovnávanie a tlač záznamov pre ROX 9.0 a vkladanie poznámok
- s dokovacou stanicou môžete pohodlne meniť nastavenia zariadenia v DATA CENTRE 2.0 a následne ich preniesť do zariadenia

#### **Poznámka**

*Prosím prečítajte si manuál, kde nájdete, ktoré hodnoty sú zobrazované a ukladané vašim SIGMA zariadením.*

### 2.2 Systémové požiadavky

#### 2.2.1 Počítače s OS Windows

Pre používanie softvéru musí váš počítač spĺňať nasledujúce softvérové a hardvérové požiadavky:

##### **Minimálne**

- Intel® processor of the Pentium® class with minimum 1 GHz
- 256 MB RAM
- Microsoft® Windows® 2000 so service pack 4, Windows XP so service pack 2, Windows Vista® alebo Windows 7

##### **Odporúčané**

- Intel® Processor of the Pentium® class with minimum 2 GHz
- 512 MB RAM; 32 MB VRAM
- Microsoft® Windows® 2000 so service pack 4, Windows XP so service pack 2, Windows Vista® alebo Windows 7

## 2.2.2 Počítače MAC

Pre používanie softvéru musí váš počítač spĺňať nasledujúce softvérové a hardvérové požiadavky:

- Intel Core™ Duo Processor at least 1.83 GHz alebo PowerPC® Processor G4 at least 1 GHz
- 512 MB RAM
- MacOS X Version 10.4.11, 10.5.4, 10.5.5 or 10.6

## 2.3 Inštalácia softvéru

### 2.3.1 Inštalácia na Počítače s OS Windows

1. Pred spustením inštalácie by ste mali ukončiť všetky aktuálne bežiacie aplikácie
2. Spustíte súbor DataCenter2Setup.exe
3. Nasledujte inštrukcie na obrazovke
4. Pre spustenie DATA CENTRA 2.0 je potrebný Adobe Air Framework, ktorý sa súčasne nainštaluje.
5. Spustíte aplikáciu

### 2.3.2 Inštalácia na Počítače MAC

1. Pred spustením inštalácie by ste mali ukončiť všetky aktuálne bežiacie aplikácie
2. Spustíte súbor DataCenter2Setup.exe
3. Nasledujte inštrukcie na obrazovke
4. Pre spustenie DATA CENTRA 2.0 je potrebný Adobe Air Framework, ktorý sa súčasne nainštaluje.
5. Spustíte aplikáciu

## 2.4 Aktivácia softvéru

Aktivácia je potrebná len raz a môže byť uskutočnená online alebo offline formou. DATA CENTRUM 2.0 môžete bez aktivácie spustiť 30 krát. Pri každom spustení vám bude aktivácia pripomenutá. Hneď ako si program DATA CENTRUM 2.0 aktivujete, môžete si sťahovať jeho nové verzie.

### 2.4.1 Aktivácia online

Pre aktiváciu potrebujete licenčný kľúč, ktorý ste dostali z internetového obchodu alebo ho nájdete na obale vášho CD. Licenčný kľúč môžete stále nájsť v internetovom obchode.

1. Spustíte DATA CENTRUM 2.0. Zobrazí sa okno Aktivácia softvéru.
2. Kliknite na Online
3. Vložte licenčný kód
4. Kliknite na Pokračovať. Po úspešnom overení je aplikácia aktivovaná.

#### **Poznámka**

*Ak sa objaví chybová hláška, prosím skontrolujte zadávaný licenčný kód.*

#### **Tip**

*Hneď ako si aktivujete softvér, dostanete prístup k najnovším verziám programov.*

## 2.4.2 Aktivácia Offline

Ak nemáte prístup k internetu, môžete si DATA CENTRUM 2.0 aktivovať offline. Pre aktiváciu potrebujete licenčný kľúč, ktorý ste dostali z internetového obchodu alebo ho nájdete na obale vášho CD. Licenčný kľúč môžete stále nájsť v internetovom obchode.

1. Spustíte DATA CENTRUM 2.0. Zobrazí sa okno Aktivácia softvéru.
2. Kliknite na Offline
3. Vložte licenčný kľúč. Následne obdržíte prenosový kľúč.
4. Kliknite na Tlačíť. Zobrazí sa vám PDF súbor, ktorý obsahuje prenosový kľúč a inštrukcie k offline aktivácii.
5. Vytlačte a uschovajte si PDF súbor

### Tip

*Hneď ako si aktivujete softvér, dostanete prístup k najnovším verziám programov.*

## 2.5 Pripájanie dokovacej stanice

Dokovacie stanice sú dostupné pre TOPLINE 2009 a pre sériu ROX od firmy SIGMA SPORT. Dokovacia stanica je zahrnutá v obsahu dodávky ROX 9.0. Pre všetky ostatné zariadenia môže byť dokovacia stanica dokúpená dodatočne. S dokovacou stanicou prijímate dáta svojho SIGMA zariadenia do DATA CENTRA 2.0 a prenášate nastavenia zariadenia. Dokovaciu stanicu pripojíte k počítaču pomocou USB portu.

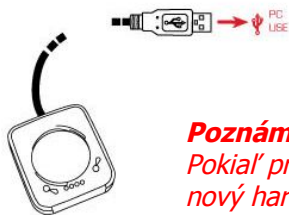


### Dôležité:

*Používate počítačové príslušenstvo Sony Ericsson alebo Nokia? Predtým ako pripojíte dokovaciu stanicu, zavrite alebo deaktivujte procesy PCsuite.exe alebo SEPCsuite.exe a uistite sa, že DATA CENTRUM 2.0 je nainštalované.*

### Nevyhnutosť: nainštalované DATA CENTRUM 2.0

1. Pripojte dokovaciu stanicu k počítaču pomocou USB portu.
2. Vložte zariadenie SIGMA do dokovacej stanice



3. Spustíte DATA CENTRUM 2.0. Zariadenie je automaticky rozpoznané a pridané do zoznamu zariadení. Pokiaľ automatické rozpoznanie nefunguje, kliknite na tlačidlo Nové zariadenie.



### Poznámka

*Pokiaľ pripájate dokovaciu stanicu k počítaču prvýkrát, bude rozpoznaná ako nový hardvér a ovládač bude nainštalovaný. Musíte kliknúť len na Súhlasím s inštaláciou ovládača.*

## 2.6 Ikony pre typy dát



### Trasa

označuje trasy v zoznamoch, oknách a kalendároch



### Záznam

označuje záznamy v zoznamoch, oknách a kalendároch



### Nastavenia

označuje dáta pre nastavenia zariadenia

## 2.7 LED displej dokovacej stanice

LED displej, ktorý poskytuje informácie o móde dokovacej stanice, je umiestnený na jej prednej strane.

### LED display dokovacej stanice Topline 2009

Mód dokovacej stanice	LED je zelená	LED je červená
Úsporný režim	Bliká	Vypnuté
Čaká na komunikáciu	Zapnuté	Vypnuté
Komunikácia s PC	Zapnuté	Zapnuté

### LED display dokovacej stanice ROX

Mód dokovacej stanice	LED je zelená	LED je červená
Úsporný režim	Vypnuté	Zapnuté
Čaká na komunikáciu	Zapnuté	Vypnuté
Komunikácia s PC	Bliká	Vypnuté

### 3 Rýchly štart

Ľuďom, ktorí majú skúsenosti s prácou s počítačom ponúka rýchly štart najdôležitejšie informácie. V piatich krokoch vás prevedie analýzou, štruktúrnym rozhraním a vysvetľuje veľa dôležitých ikon a funkcií.

#### 3.1 V piatich krokoch k analýze

##### Bez dokovacej stanice

1. Spustite softvér
2. Manuálne vytvorte zariadenie
3. Hodnoty vložte manuálne
4. Zvoľte jazdu (trip)
5. Analýza, porovnanie, doplnky, tlač alebo export jazdy



##### S dokovacou stanicou


1. Spustite softvér
2. Vložte zariadenie SIGMA do dokovacej stanice
3. Importujte dáta
4. Zvoľte jazdu alebo záznam
5. Analýza, porovnanie, doplnky, tlač alebo export jazdy alebo záznamu



Start screen



## 3.2 Popis rozhrania



**Zariadenia** →

**Menu zariadení** →

**Žiadosť o pomoc a info** →

← **Funkcie pre sekciu**

← **Hodnoty jazd prispôbené na typ zariadenia**

← **Prídavné hodnoty jazd, zoradené podľa senzorov**

Total values

## 3.3 Dôležité ikony a funkcie

## 3.3.1 Funkcie pre všetky zariadenia SIGMA



**Prechádzať dozadu** - Prechádzať na minulý náhľad



**Tlač** - vytlačiť zobrazenú analýzu, záznam alebo štatistiku



**Nastavenie triedenia** - zvolíte si triedenie, vytvoríte nové alebo zrušíte už existujúce triedenia pre analýzu v údajoch o jazde alebo sekcii štatistík



**Export dát** - export jazd, záznamov a nastavení zariadenia



**Porovnanie hodnôt** - porovnanie dvoch jazd alebo záznamov



**Všeobecné nastavenia** - nastavenie jednotiek rozmerov, jazyka a náhľadov



**Pomoc** - môžete si prezerat' návod k DATA CENTRU 2.0 ako .pdf súbor

## 3.3.2 Funkcie pre analýzu záznamu (ROX 9.0)

Záznam môže byť uložený dodatočne. Pre analýzu záznamu sú dostupné špeciálne funkcie.



**Zobrazenie tepových zón** - tepové zóny sa zobrazia v diagrame



**Priblíženie osy X** - rozťahne os X a zobrazí individuálne sekcia detailnejšie



**Zmena pohľadu** - rozšírite náhľad na dáta a budete schopný vidieť viac dát



**Zvolenie jednotiek osy X** - zvolí vzdialenosti alebo čas osy X

## 4 Pred prvou jazdou

Predtým ako začnete vašu prvú jazdu, mali by ste si nastaviť zariadenie v DATA CENTRE 2.0. S dokovacou stanicou môžete navyše skontrolovať a zmeniť nastavenia zariadenia a reimportovať ich do svojho SIGMA zariadenia.

### 4.1 Vytvorenie nového zariadenia

Pokiaľ používate dokovaciu stanicu, DATA CENTRUM 2.0 automaticky rozpozná, ktoré zariadenie SIGMA je pripojené. Môžete priamo importovať dáta.

Pokiaľ nemáte dokovaciu stanicu, musíte si vaše SIGMA zariadenie vytvoriť sám v DATA CENTRE 2.0 a dáta vložiť manuálne.

#### 4.1.1 S dokovacou stanicou

Dokovacia stanica prepája vaše zariadenie SIGMA s počítačom

-importujte údaje o jazde a záznamy do DATA CENTRA 2.0  
-zmeňte nastavenie zariadenia v DATA CENTRE 2.0 a následne ich importujte do svojho SIGMA zariadenia

Toto je návod ako spojiť nové zariadenie s dokovacou stanicou:

1. Spustíte DATA CENTRUM 2.0
2. Pripojíte dokovaciu stanicu s počítačom
3. Zapojíte zariadenie do dokovacej stanice, tak ako to robíte s držiakom na vašom bicykli. DATA CENTRUM 2.0 automaticky rozpozná vaše SIGMA zariadenie a zobrazí okno.
4. Pomenujete vaše zariadenie
5. Nové zariadenie uložte



#### **Poznámka**

*Pokiaľ už používate DATA CENTRUM 2.0 a dokovaciu stanicu ste si dokúpili dodatočne, vaše SIGMA zariadenie bude rozpoznané ako nové. Pridelíte nové zariadenie k už vytvorenému zariadeniu, všetky existujúce dáta budú zachované.*

### 4.1.2 Bez dokovacej stanice

Pokiaľ máte SIGMA zariadenie bez dokovacej stanice, môžete aj tak používať DATA CENTRUM. SIGMA zariadenie si vytvoríte manuálne a údaje o jazde prenesiete pomocou klávesnice.

Toto je návod na vytvorenie nového zariadenia bez dokovacej stanice:

1. Spustíte DATA CENTRUM 2.0
2. Kliknite na "nové zariadenie"
3. Kliknite na tlačidlo "vytvoriť manuálne". Zobrazí sa okno "vytvoriť zariadenie manuálne"
4. Vyberte vaše zariadenie zo zoznamu
5. Pomenujte vaše zariadenie
6. Kliknite na uložiť. Nové zariadenie je vytvorené



#### Poznámka

*Pokiaľ chcete prenos dát zrýchliť alebo ho urobiť pohodlnejším, môžete si kúpiť dokovaciu stanicu. Dokovaciu stanicu si môžete kúpiť v maloobchode alebo na webstránke [www.sigma-data-center.com](http://www.sigma-data-center.com)*

Dokovacia stanica	Ref.číslo
BC 509, BC 1009, BC 1009STS, BC 1609, BC 1609 STS	Č.pol. 00117
BC 1909 HR, BC 2209 MHR	Č.pol. 00118
ROX 8.0, ROX 9.0	Č.pol. 00119

### 4.1.3 Dodatočné používanie dokovacej stanice

Dokovaciu stanicu pre všetky zariadenia SIGMA si môžete kúpiť v maloobchode alebo na webstránke [www.diskontbike.sk](http://www.diskontbike.sk), (alebo [www.sigma-data-center.com](http://www.sigma-data-center.com)). Údaje o jazde doteraz zadávané len za pomoci klávesnice budú zachované. Nové údaje o jazde budú teraz prenášané pomocou dokovacej stanice a pridelované do manuálne vytvoreného zariadenia.

#### Príklad:

Patrik si už manuálne vkladal údaje o jazde zo svojho zariadenia SIGMA BC 1009 v DATA CENTRE 2.0 a teraz požíva svoju novú dokovaciu stanicu prvý krát.

1. Spustíte DATA CENTRUM 2.0
2. Pripojte dokovaciu stanicu k počítaču
3. Vložte zariadenie SIGMA do dokovacej stanice, presne tak ako to robíte so svojim držiakom na bicykli. DATA CENTRUM 2.0 automaticky rozpozná vaše SIGMA zariadenie ako nové a skontroluje, či ste už používali zariadenie rovnakého typu.
4. Aktivujte check box. Vo výsuvnej lište sa zobrazí menu pre výber zariadenia.
5. Vyberte zariadenie z menu.
6. Kliknite na "uložiť". Dáta sú importované.



#### Poznámka

*Pokiaľ DATA CENTRUM 2.0 zobrazí iba jedno zariadenie rovnakého typu, je toto automaticky vložené.*

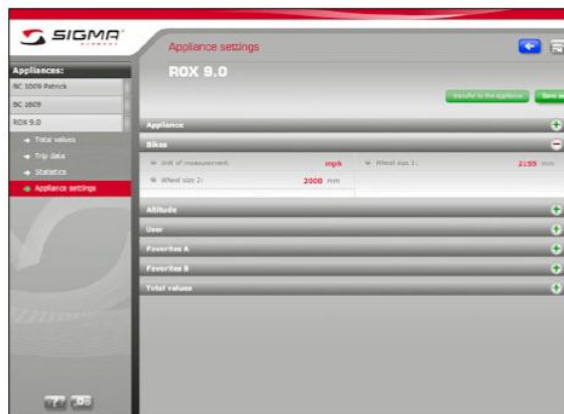
## 4.2 Nastavenie zariadenia s DATA CENTROM 2.0

Dokovacou stanicou môžete pohodlne upravovať nastavenia vášho zariadenia v DATA CENTRE 2.0 a následne ich preniesť do svojho zariadenia. Nastavenia zariadenia môžu byť taktiež uložené a exportované ako súbor.

### Príklad:

Pripojili ste svoje nové zariadenie SIGMA na váš bicykel a chcete nastaviť veľkosť kolies v DATA CENTRE 2.0.

1. Spustíte DATA CENTRUM 2.0
2. Pripojíte dokovaciu stanicu k počítaču
3. Vložíte zariadenie SIGMA do dokovacej stanice, presne tak ako to robíte so svojim držiakom na bicykli.
4. Zvoľte zariadenie
5. Kliknite na "nastavenie zariadenia"
6. Kliknite na tlačidlo "načítať zo zariadenia". Vaše súčasné nastavenia sú načítané.
7. Kliknite na "plus" ikonu v sekcii "bicykle". Otvoria sa možnosti zariadení.
8. Vložte hodnotu pre svoj bicykel v poli "veľkosť kolesa 1".
9. Vložte požadované hodnoty do zvyšných sekcií.
10. Kliknite na tlačidlo "preniesť do zariadenia". Nastavenia vo vašom zariadení SIGMA boli zmenené.



Device settings

### TIP

*Táto funkcia je obzvlášť dôležitá pokiaľ máte ROX a chcete využívať niekoľko obľúbených nastavení. Touto cestou si môžete nastaviť obľúbené nastavenia tepových zón pre tréning, hory alebo intervalové tréningy na rovinky a pohodlne ich preniesť do ROXu.*

## 5 Po jazde

Hodnoty z vášho zariadenia SIGMA sú importované do programu pomocou dokovacej stanice. Všetky hodnoty zaznamenané vaším zariadením SIGMA sú zobrazené v sekcii údaje o jazde. Tam ich môžete rozširovať o vaše poznámky a vzájomne porovnávať.

Funkcia export umožňuje vaše dáta vymeniť a zálohovať. Pokiaľ ešte nemáte dokovaciu stanicu, manuálne si vytvoríte vaše zariadenie a zadáte údaje o jazde.

### 5.1 Prenos dát do DATA CENTRA 2.0 s dokovacou stanicou

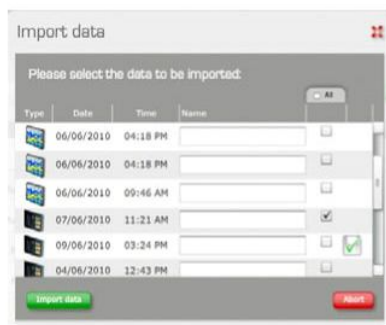
Pokiaľ máte dokovaciu stanicu, môžete jednoducho prenášať dáta do DATA CENTRA 2.0

#### 5.1.1 Prenos dát zo zariadení ROX

Vaše ROX dokáže uložiť až 7 jazd. Navyše s ROX 9.0 ste schopný nahrávať záznamy. Počas importovania dát z ROXu do DATA CENTRA 2.0 si môžete zvoliť, ktoré jazdy a záznamy chcete importovať.

##### Príklad:

Používate ROX 9.0 a chcete preniesť dáta z dátumu 06/06/2010 do DATA CENTRA 2.0. Softvér sa spustil a dokovacia stanica je zapojená k počítaču. Vaše zariadenie SIGMA je vložené.



1. Vyberte zariadenie
2. Kliknite na "údaje o jazde". "Údaje o jazde" sa zobrazia.
3. Kliknite na tlačidlo "importovať dáta". Dáta sa načítajú a zobrazí sa okno "importovať dáta". Vidíte jazdy a záznamy, ktoré boli zaznamenané vaším zariadením SIGMA. Zelený symbol označuje jazdy záznamy, ktoré sú už importované.
4. Označte požadovanú jazdu
5. Pomenujte jazdu
6. Kliknite na "importovať dáta". Jazdy a záznamy sú prenesené a zobrazené v DATA CENTRE 2.0.

##### Poznámka

*Chýba vaša posledná jazda v zozname? Skontrolujte, či ste ukončili jazdu vo vašom zariadení. Jazdy a záznamy môžete prenášať až po ich ukončení.*

### 5.1.2 Prenos dát zo zariadení TOPLINE 2009

So zariadeniami TOPLINE od firmy SIGMA, môžete nahrávať jazdu a prenášať ich do DATA CENTRA 2.0.

Softvér bol spustený a dokovacia stanica je pripojená k počítaču. Vaše zariadenie SIGMA je vložené.



1. Zvoľte zariadenie
2. Kliknite na "údaje o jazde". Sekcia údaje o jazde sa zobrazí.
3. Kliknite na tlačidlo "importovať dáta". Dáta sa načítajú a zobrazí sa okno "importovať dáta".
4. Pomenujte jazdu v poli "meno".
5. Kliknite na "importovať dáta". Dáta sú importované zobrazí sa okno "detaily"

### 5.2 Prenos dát bez dokovacej stanice

Aj keď nemáte dokovaciu stanicu, môžete svoje dáta analyzovať v DATA CENTRE 2.0. Pre tento účel si môžete vytvoriť jazdy manuálne a vložiť dáta pomocou klávesnice. Keď si dokovaciu stanicu dokúpíte neskôr, stále môžete používať aj manuálne zadané jazdy.

#### Príklad:

Keď chcete analyzovať poslednú jazdu v DATA CENTRE 2.0. Softvér bol spustený a vaše zariadenie SIGMA je pripravené.

1. Zvoľte zariadenie
2. Kliknite na "údaje o jazde". Sekcia údaje o jazde sa zobrazí.
3. Kliknite na tlačidlo "vytvoriť jazdu". Otvorí sa okno "vytvoriť jazdu".
4. Pomenujte jazdu.
5. Kliknite na tlačidlo "vytvoriť jazdu". Zobrazia sa detaily o jazde.
6. Vyplňte prázdne políčka.
7. Kliknite na "plus" v sekcii "bicyklovanie"
8. Preneste hodnoty ako vzdialenosť a čas zo svojho zariadenia. DATA CENTRUM uloží hodnoty okamžite.



Trip data

#### TIP:

*V sekcii poznámky vkladajte dodatočné informácie o jazde.*

## 5.3 Zvolenie jazdy

Trasu si môžete zvoliť v zobrazení v zozname alebo v kalendári.

### TIP

Štandardný pohľad si môžete zvoliť v nastaveniach vľavo dole.

### 5.3.1 Výber jazdy v zobrazení v kalendári

Pri zobrazení v kalendári sa vám spočiatku zobrazí posledný rok. Môžete si zvoliť iný rok alebo sa detailne pozrieť na jeden mesiac. Obe zobrazenia sú interaktívne:



Yearly view

#### Ročné zobrazenie

- pomocou šípkov môžete listovať medzi rokmi
- dni s údajmi o jazde alebo zázname sú zvýraznené sivo
- ak sa presuniete na deň zvýraznený sivo, zobrazia sa jeho údaje
- ak kliknete na mesiac, prepnete sa do mesačného zobrazenia



Monthly view

#### Mesačné zobrazenie

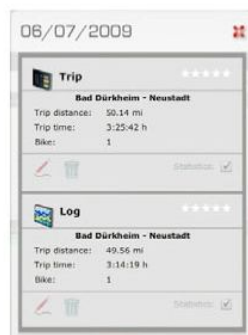
- pokiaľ existujú údaje o danom dni, je farebne zvýraznený
- ak sa presuniete na farebné políčko, zobrazia sa údaje pre daný deň
- ak kliknete na deň, zobrazí sa výber údajov
- ak sa presuniete na číslo týždňa, uvidíte vzdialenosť a čas v danom týždni

### Príklad:

Máte ROX 9.0 a nahrali ste jazdu a záznamy 7. júna 2009 a chcete si vybrať danú jazdu v zobrazení v kalendári.

Dáta ste si už preniesli do DATA CENTRA 2.0

1. Zvoľte zariadenie
2. Kliknite na **Trip data** (údaje o jazde). Zobrazí sa zoznam s údajmi o jazde.
3. Zvoľte **Calendar** (kalendár) a zobrazí sa zobrazenie v kalendári.
4. Kliknite na 7. jún a zobrazí sa okno so všetkými údajmi o danom dni.
5. Keď kliknete na ceruzku, zobrazia sa údaje o jazde.



### TIP

Údaje o jazde môžete zobraziť aj dvojitým kliknutím.

### 5.3.2 Výber jazdy pri zobrazení v zozname

Jazdy a záznamy si môžete zobrazit' a vybrať taktiež v zobrazení v zozname.

Pri zobrazení v zozname máte nasledujúce možnosti:

- môžete zoznam zoradiť podľa mena, dátumu, vzdialenosti, času alebo bicykla
- môžete zobrazit' dátumy jázda a záznamov
- môžete aktivovať alebo deaktivovať jazdy a záznamy pre štatistiku
- môžete vymazať jazdy alebo záznamy

#### Príklad:

Máte ROX 9.0 a nahrali ste jazdu a záznamy 6. júna 2009 a chcete si vybrať danú jazdu v zobrazení v zozname.

Dáta ste si už preniesli do DATA CENTRA 2.0

1. Zvoľte zariadenie
2. Kliknite na **Trip data** (údaje o jazde). Údaje sa zobrazia v zobrazení v zozname
3. Údaje o jazde sa zobrazia pri dvojitom kliknutí na "jazda" ku dňu 7. júna 2009

#### TIP

*Použite možnosť triedenia pre rýchlejšie hľadanie jázda a záznamov*

Name	Date	Trip Distance	Trip Time	Max	Functions
Reckenheim - Hultbach-Neustadt	06/04/2009	76.01 mi	3:30:27 h	1	✓
Reckenheim - Hultbach-Neustadt	06/05/2009	62.17 mi	4:17:58 h	1	✓
Bad Dürkheim - Neustadt	06/07/2009	50.14 mi	3:25:42 h	1	✓
Bad Dürkheim - Neustadt	06/07/2009	49.58 mi	3:14:19 h	1	✓
Tour 2	06/09/2009	26.18 mi	1:29:38 h	2	✓
Tour 1	05/28/2010	51.05 mi	3:15:43 h	1	✓
Reckenheim - Niederkirchen	06/08/2010	51.94 mi	4:05:18 h	1	✓
Reckenheim - Niederkirchen	06/27/2010	62.27 mi	4:34:09 h	1	✓

List view in the Data section

Trip data	
W Trip distance	50.14 mi
W Trip time	3:25:42 h
W Avg speed	14.80 mph
W Max speed	42.47 mph
W Trip distance v1	50.14 mi
W Trip distance v2	-50.14 mi
W Avg cadence	82 %
W Max cadence	95 %
Heart rate	
W Avg heart rate	141 bpm
W Max heart rate	154 bpm
W Zone 1	1:03:46 %
W % in zone 1	31 %
W Zone 2	2:10:18 %
W % in zone 2	63 %
W Zone 3	0:00:00 %
W % in zone 3	0 %
W Calories	2297 kcal

Trip data



## 5.4 Poznámky o jazde

Okrem údajov o výkone pri jazde, je možné zaznamenať si aj počasie a profil alebo intenzitu jady

### Príklad:

Chcete pridať poznámky k jazde. Data CENTRUM 2.0 je aktívne.

1. Vyberte zariadenie
2. Kliknite na **Trip data** (údaje o jazde). Zobrazí sa zoznam s údajmi o jazde.
3. Vyberte jazdu pri zobrazení v kalendári alebo v zozname.
4. Otvorte sekciu **Notes** (poznámky)
5. Vložte poznámky. Uložené sú automaticky

### Takto pracujete v sekcii poznámky:

#### - vkladáte poznámky

vložíte text s popisom jazdy alebo špeciálnou udalosťou

#### - vytvárate si tréningového partnera

kliknite na ikonu plus pri tréningovom partnerovi a pridajte si nového tréningového partnera

#### - vymazávate tréningových partnerov

preneste myš na tréningového partnera, následne ho môžete vymazať alebo upraviť

#### - vkladáte typ tréningu

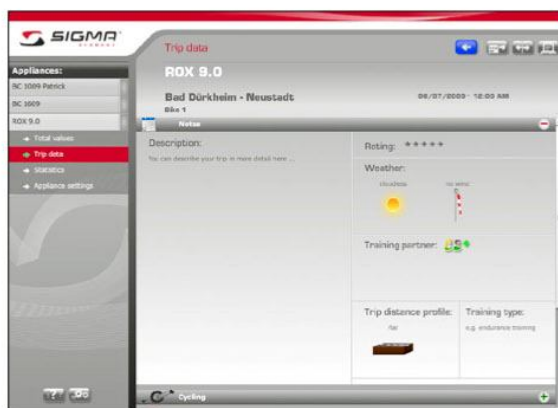
vložte typ tréningu

#### - pridelíte počasie, profil trate alebo analýzu

keď kliknete na rozdpovedajúcu sekciu, zobrazí sa výber. Vložte vhodnú analýzu.

### TIP

*Poznámky vkladajte čo najskôr po jazde, aby ste si pamätali všetky dôležité informácie*



Trip data - Notes

## 5.5 Porovnávanie jazd

Porovnávanie jazd vám umožňuje porovnať dve jazdy. Pre tento účel nezáleží, ktorým zariadením SIGMA je jazda zaznamenaná. Preto môžete taktiež importovať aj jazdy tréningových partnerov, priateľov alebo známych.

### Príklad:

Urobili ste jazdu na začiatku sezóny a po dlhom tréningu by ste chceli porovnať obe trasy, aby ste videli ako bol tréning efektívny.

1. Vyberte si zariadenie SIGMA zo zoznamu zariadení
2. Kliknite na **Trip data** (údaje o jazde). Zobrazia sa údaje o jazde v zobrazení v zozname.



Trip comparison

Please select a trip for comparison.

From appliance: **ROX 9.0**

Type	Name	Date	Trip distance	Trip time	Mile
BC 1009 Patrick	BC 1009				
ROX 9.0	Meckenheim - Neustadt	06/04/2009	76.01 mi	5:30:37 h	1
ROX 9.0	Bad Dürkheim - Neustadt	06/07/2009	50.14 mi	3:25:42 h	1
ROX 9.0	Meckenheim - Niederkirchen	03/28/2010	51.56 mi	4:05:18 h	1
ROX 9.0	Meckenheim - Niederkirchen	06/27/2010	62.27 mi	4:34:09 h	1

Green 'Select' button and red 'Cancel' button.

3. Zvoľte jazdu. Zobrazia sa detaily o jazde.
4. Kliknite na tlačidlo **Compare** (porovnať)
5. Zvoľte zodpovedajúce SIGMA zariadenie z výsuvného menu. Dôležité jazdy sa zobrazia v zozname.
6. Jazdu zvoľte dvojitým kliknutím. Obe jazdy sa zobrazia vedľa seba, čiže budete schopný porovnať hodnoty.

## 5.6 Tlač jazdy alebo jej uloženie ako PDF súboru

Môžete si uložiť jednotlivé jazdy alebo ju exportovať ako PDF súbor.

1. Vyberte si zariadenie.
2. Kliknite na **Trip data** (údaje o jazde). Zobrazia sa údaje o jazde v zobrazení v zozname.
3. Vyberte si jazdu zo zobrazenia v zozname alebo v kalendári. Zobrazí sa jazda.
4. Kliknite na funkciu **Print** (tlačiť). Ukážka pred tlačou sa zobrazí ako PDF súbor.
5. Vytlačte si jazdu alebo ju uložte ako PDF súbor.



## 5.7 Exportovanie jazdy

Pre uloženie vašich dát alebo porovnanie jász, môžete exportovať jednotlivé jazdy v mnohých formátoch.

Dátový formát	Exportovanie	Účel
smf	Dáta a poznámky	-porovnanie jász -ukladanie dát -prenos dát do nového počítača
csv	Len dáta	-importovanie do tabuliek -importovanie do iných softvérov

### Príklad:

Zúčastnili ste sa súťaže spolu s vaším spolujazdcom. Váš spolujazdec chce porovnať jazdy. Pre ten účel musíte exportovať jazdu ako smf súbor.

1. Zvoľte si zariadenie
2. Kliknite na **Trip data** (údaje o jazde).
3. Vyberte si jazdu zo zobrazenia v zozname alebo v kalendári. Zobrazí sa jazda.
4. Kliknite na funkciu Export (exportovať). Otvorí sa okno.
5. Zvoľte **File type** (typ súboru) smf.
6. Vyberte si miesto pre uloženie.
7. Vložte vhodné meno do políčka **File name** (názov súboru).
8. Kliknite na **Save** (uložiť). Jazda je exportovaná so všetkými dátami a poznámkami.

## 5.8 Importovanie jazdy

Všetky jazdy, ktoré môžete exportovať ako súbor smf, môžu byť reimportované do DATA CENTRA 2.0.

### Príklad:

Máte nainštalované DATA CENTRUM 2.0 a všetky jazdy ste si exportovali do starého počítača. Teraz chcete jazdy importovať. Už ste vytvorili zariadenia pri novej inštalácii.



1. Spustíte DATA CENTRUM 2.0
2. Zvoľte **External data** (externé dáta). Zobrazí sa okno pre výber súborov.
3. Vyberte si súbor pre importovanie. Zobrazí sa okno **Import data** (importovanie dát).
4. Pomenujte súbor.
5. Pridel'te zariadenie k súboru.
6. Kliknite na **Import** (importovať). Súbor je importovaný a pridelený do zvoleného zariadenia.

## 6 Štatistiky

DATA CENTRUM 2.0 vám ponúka dve štatistiky. V sekcii celkových hodnôt si môžete prezerat' najdôležitejšie štatistické údaje o zaznamenaných jazdách. V sekcii štatistík si môžete vytvoriť svoje vlastné štatistiky.

### 6.1 Prezeranie štatistík

V sekcii štatistík ste si prednastavili možnosti nastavenia. To vám umožňuje prezerat' si vaše jazdy a záznamy mnohými spôsobmi.


Takto si vytvárate štatistiky:

1. Zvoľte si zariadenie.
2. Kliknite na **Statistics**. (štatistiky).
3. Zvoľte si grafické zobrazenie **Statistics graph** (štatistický graf) alebo tabuľku hodnôt **Statistics table** (štatistickú tabuľku)

#### **Poznámka**

*Môžete sledovať rôzne oblasti hodnôt, v závislosti na zvolenom type zariadenia. Rozlišovanie štatistík je vykonávané pre každé nastavenie zariadenia.*

### 6.2 Štatistické rozhranie



prechádzať späť a dopredu →

vol'ba časovej osy →

vol'ba hodnôt Vzhľadom k typu zariadenia →

← funkcie pre štatistiky

← zapínanie/vypínanie triedenia

← tabuľkový graf

← porovnanie bicykla 1 alebo 2 alebo prídanie hodnoty bicyklov Vzhľadom k typu zariadenia

Statistics - graphical view

V sekcii štatistík si môžete zvoliť medzi tabuľkou hodnôt a grafickým zobrazením. V oboch zobrazeniach máte nasledujúce možnosti:

- filtrujete podľa špecifických hodnôt
- tlačíte alebo zobrazujete štatistiky
- volíte si medzi niekoľkými časovými osami - týždňovými, mesačnými a ročnými
- zobrazujú rozličné hodnoty ako vzdialenosť a čas
- porovnávate dva bicykle s niekoľkými SIGMA zariadeniami

### 6.3 Deaktivácia jazdy alebo záznamu štatistík

Keď importujete dáta do DATA CENTRA 2.0, všetky jazdy sú aktivované pre štatistiky automaticky. Záznamy sú automaticky deaktivované a nie sú zahrnuté do štatistík. Jednotlivé jazdy a záznamy môžete pre štatistiky aktivovať a deaktivovať. Sú tam dve zobrazenia na tú funkciu:

#### -Zobrazenie v zozname

zariadenie>údaje o jazde>zoznam>políčko v stĺpčeku štatistík

#### -Zobrazenie v kalendári

zariadenie>údaje o jazde>kalendár>mesiac>deň>políčko štatistík

Typ	Name	Datum	Strecken	Ride Time	Fahrzeit	Statistik	Funktionen
	Familienausflug Dedelesheim	27.03.2010	15,36 km	3:25:42 h	1	<input type="checkbox"/>	
	Mackenheim - Niederkirchen	28.03.2010	82,14 km	3:55:53 h	1	<input checked="" type="checkbox"/>	
	Mackenheim - Niederkirchen	28.03.2010	82,99 km	4:05:18 h	1	<input checked="" type="checkbox"/>	

#### TIP

*Ak máte jazdu rovnakú ako záznam z jazdy, pre štatistiku by ste mali použiť jazdu.*

#### Príklad:

Pokiaľ si chcete len prezrieť svoje tréningové jazdy v štatistike, môžete deaktivovať všetky svoje voľné jazdy.

1. Zvoľte si zariadenie
2. Kliknite na **Trip data**. Údaje sa zobrazia v zobrazení v zozname. V stĺpčeku štatistík sú všetky jazdy a záznamy, ktoré sú vložené do štatistík, označené "check markom".
3. Kliknite na "check mark" pri voľnej jazde. "Check mark" je odstránený a jazda už nie je uvedená v štatistikách.

### 6.4 Celkové hodnoty

V sekcii celkových hodnôt si môžete prezrieť nahromadené dáta individuálne pre každé zariadenie.

#### 6.4.1 Aktualizácia a prezeranie celkových hodnôt

Hneď ako zapojíte dokovaciu stanicu k počítaču, môžete aktualizovať celkové hodnoty pre zariadenie.

1. Spustíte DATA CENTRUM 2.0
2. Vložte zariadenie do dokovacej stanice.
3. Na zariadení sa zobrazí status **connected** (pripojené).
4. Vyberte **Total values** (celkové hodnoty)
5. Kliknite na tlačidlo **Update** (aktualizovať). Celkové hodnoty sú aktualizované.

#### Poznámka

*Tlačidlo je aktívne len ak je dokovacia stanica pripojená.*

## 7 Triedenie dát

Po nejakom čase sa v DATA CENTRE 2.0 bude hromadiť stále viac záznamov a údajov o jazdách. Môžete využiť triedenie v sekcii štatistík a v zobrazení v zozname v údajoch o jazdách.

### 7.1 Funkcie triedenia

Set filters

#### Nastavenie triedenia

Môžete si vyberať triedenia, vytvárať nové alebo vymazávať existujúce pre analýzu v údajoch o jazdách alebo v sekcii štatistík.

DN

#### Vybrané triedenie je používané

keď kliknete na tlačidlo, vypnete triedenie

OFF

#### Triedenie je vypnuté

keď kliknete na tlačidlo, zapnete filter

### 7.2 Prezeranie nastavení pre triedenie

Môžete využiť triedenie v sekcii štatistík a v zobrazení v zozname v údajoch o jazdách.

1. Zvoľte si zariadenie
2. Kliknite na údaje o jazde > zoznamy alebo v štatistikách
3. Zvoľte tlačidlo **Set filter** (nastaviť triedenie). Okno s triedením sa otvorí.

- vo výsuvnom menu **Set filters** (vybraných triedení), vyberte a začnite používať triedenie
- uložte nové triedenie
- zmeňte existujúce triedenia
- vytvorte hocikaké triedenie používajte bez uloženia

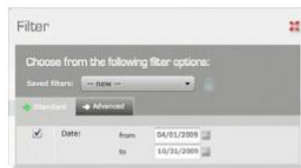


### 7.3 Nastavenie triedenia a použitie bez uloženia

#### Príklad

Chcete zoradiť len dáta, ktoré ste zaznamenali od 1.apríla 2009 do 31.októbra 2009.

1. Zvoľte zariadenie
2. Kliknite na **Trip data** (údaje o jazde). Údaje sa zobrazia v zobrazení v zozname.
3. Kliknite na tlačidlo **Set filter** (nastaviť triedenie). Zobrazí sa okno "triedenie".
4. Aktivujte políčko pred **Date** (dátumom). Vkládanie dátumu sa javí ako aktívne.
5. Kliknite na políčko **From** (Od).
6. Pomocou šípok zvolte mesiac a rok.
7. Kliknite na 1.apríl. Dátum je zvolený.
8. Nastavte dátum v políčku **Till** (Do).
9. Kliknite na tlačidlo **Apply** (použiť). Triedená jazda sa zobrazí v zobrazení v zozname. Triedenie je zapnuté.



Type	Name	Date	Trip distance	Trip time	Bike	Statistics	Functions
***	Meckenheim - Müßbach - Neustadt	06/04/2009	76.01 mi	5:30:37 h	1	<input checked="" type="checkbox"/>	
***	Meckenheim - Müßbach - Neustadt	06/05/2009	62.17 mi	4:27:50 h	1	<input checked="" type="checkbox"/>	
***	Bad Dürkheim - Neustadt	06/07/2009	50.14 mi	3:25:42 h	1	<input checked="" type="checkbox"/>	

### 7.4 Ukladanie triedenia

#### Príklad:

Chcete sa pravidelne pozerať na jazdy nad 100 kilometrov. Pre tento účel si chcete uložiť triedenie. Údaje o jazde su zobrazené v zobrazení v zozname.



1. Kliknite na tlačidlo **Set filter** (nastaviť triedenie). Zobrazí sa okno s triedením.
2. Vo výsuvnom menu vyberte **Saved filters>New** (uložené triedenia>nové)
3. Aktivujte políčko **Distance** (vzdialenosť). Vkládanie vzdialenosti sa javí ako aktívne.
4. Vložte >100
5. Kliknite na tlačidlo **Save** (uložiť). Zobrazí sa okno pre pomenovanie triedenia.
6. Vložte zmysluplné meno.
7. Kliknite na tlačidlo **Save** (uložiť).
8. Keď kliknete na **Apply** (použiť), zobrazí sa vytriedené zobrazenie v zozname. Triedenie je zapnuté.

### 7.5 Používanie zvoleného triedenia

Uložili ste si triedenie pre bicykel 1 a chce si pozrieť len hodnoty pre bicykel 1 štatistikách.

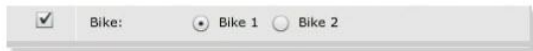
1. Zvoľte si zariadenie
2. Vyberte si **Statistics** (štatistiky).
3. Kliknite na tlačidlo **Set filter** (nastaviť filter)
4. Vo výsuvnom menu **Saved filters** (uložené triedenia), zvolte triedenie **Bike 1** (Bicykel 1).
5. Kliknite na **Apply** (použiť). V štatistikách celkových hodnôt sú teraz zobrazované len údaje pre Bicykel 1.

## 7.6 Zmena triedenia

### Príklad:

Triedenia máte nastavené na vzdialenosti nad 100 kilometrov. Chcete použiť triedenie pre bicykel 1. Údaje o jazde sú zobrazené v zobrazení v zozname.

1. Kliknite na tlačidlo **Set filter** (nastaviť triedenie). Otvorí sa okno triedenia.
2. Vo výsuvnom menu **Saved filters** (uložené triedenia) zvolte triedenie.
3. Aktivujte políčko **Bike** (bicykel). Vkládanie bicykla sa javí ako aktívne.
4. Aktivujte **Bike 1** (bicykel 1).



5. Kliknite na **Save** (uložiť).
6. Keď kliknete na **Apply** (použiť), zobrazí sa vytriedené zobrazenie v zozname. Triedenie je zapnuté.



## 8 Analýza záznamu

Ako vlastník ROXu 9.0 môžete okrem jász ukladať aj záznamy. S pomocou záznamu môžete zobraziť a analyzovať výkon na bicykli veľmi detailne. Grafické zobrazenie výškového profilu a možnosť zobraziť alebo skryť individuálne parametre je veľmi nápomocná. Záznamy môžu byť exportované a upravované v ďalších aplikáciách.

### 8.1 Rozdiel medzi jazdou a záznamom

Jazda zahrňuje všetky stúpajúce hodnoty od začiatku nahrávania, až kým jazda nebude manuálne ukončená v SIGMA zariadení. Následne potom začne nová jazda. Väčšina SIGMA zariadení má v pamäti pre jazdu miesto. Sériá ROX má miesto pre sedem jász a ROX 9.0 môže navyše nahrávať záznamy. Pri zázname sú individuálne hodnoty ukladané v špecifických intervaloch. Hodnoty sa neskôr zobrazia ako krivka pri analýze v DATA CENTRE 2.0. Kapacita pamäte pre individuálne hodnoty závisí od intervalu záznamu (pozrite si návod k zariadeniu). Záznam je spustený a ukončený na zariadení. Môžete spraviť záznam z celej jazdy alebo si môžete vybrať len jej časti.

#### Poznámka

Iba ukončené jász a záznamy môžu byť prenesené zo zariadenia do softvéru.

### 8.2 Rozhranie záznamu

**Zariadenia** →

**Menu zariadení** →

**Prehľad pomoci a informácií** →

← **Fukcia sekcie**

← **Možnosti grafu a záznamového diagramu**

← **Registračia pre prezeranie dát**

← **Dáta v registri**

Trip data - Log

Rozhranie diagramu je interaktívne. Máte nasledujúce možnosti:

#### - Zvýrazňovať krivku v grafe

Keď preniesete myš na graf, zobrazí sa tučne.

#### - Zmena osy Y

Jedným kliknutím na os, príslušná jednotka na krivke sa objaví pri osi X

#### - Zobrazovanie hodnôt na bodoch krivky

Dvojitým kliknutím na ktorékoľvek miesto na diagrame si zvolíte jeden bod na krivke.

Zobrazí sa na vertikálnej línii. Keď preniesete myš na červenú čiaru, zobrazia sa hodnoty v tom bode. Keď myšou premiestnite čiaru, zobrazíte odlišné body na raste krivky.

#### - Možnosti grafu

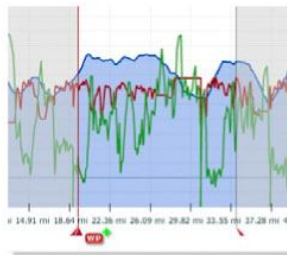
Môžete zminimalizovať okno **Chart options** (Možnosti grafu) a premiestniť ho na diagrame.

#### Príklad

Zmeňte jednotky z nadmorskej výšky (m) na pulz (úder za minútu).

### 8.3 Vymedzovanie rozsahu hodnôt

Môžete tiež analyzovať čiastočné sekcie záznamu v záznamovom zobrazení. Aj napriek tomu vymedzeniu sa hodnoty v nižšej sekcii tiež menia a teraz súvisia iba s týmto vymedzeným rozsahom hodnôt.



#### Príklad:

Chcete analyzovať špecifické stúpanie.

1. Otvorte súbor s odpovedajúcim záznamom
2. Kliknite na červený slider naľavo a stlačením myši ho presuňte na začiatok stúpania.
3. Presuňte pravý slider na koniec stúpania. Zvyšné časti diagramu sú vyobrazené sivo.

Všetky dáta v registroch nižšie sa vzťahujú iba na svetlé úseky medzi slidermi.

#### TIP

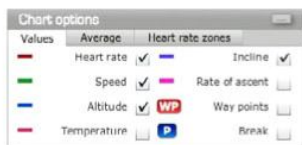
Použite funkciu priblíženia pre zväčšenie dôležitých oblastí, pozrite si *Fukcie log vyhodnocovania (ROX 9.0)*, bod 3.3.2

### 8.4 Výber hodnôt pre graf

Zvolili ste si záznam a teraz chcete porovnať iba špecifické hodnoty ako krivky na grafe. V DATA CENTRE 2.0 si môžete zobrazit' a skryt' hodnoty rovnako ako body na trase alebo zastávky navyše aj priemerné línie a tepové frekvencie.

#### Príklad:

Absolvovali ste horskú tréningovú jazdu so svojom závodným bicyklom. Neskôr chcete porovnať tep, rýchlosť, nadmorskú výšku a spád v grafe. Diagram by mal navyše zobrazit' aj priemerný tep a tepové frekvencie.



1. V **chart options** (možnostiach grafu) aktivujte **values** (hodnoty), tak aby boli zobrazené v grafe.
2. Prepnite do záložky **Average** (Priemer)
3. Aktivujte **Heart rate** (tep)
4. Prepnite do záložky **Heat rate zones** (tepové frekvencie)



5. Aktivujte **Show** (zobrazit'). Tepové frekvencie sú zobrazené v pozadí diagramu.

#### TIP

Výber v možnostiach grafu ovplyvňuje tlač. Tlač zobrazí len to, čo ste si vybrali tam.

### 8.5 Úprava značiek

Ak ste nahrali záznam počas jazdy, zastávky boli automaticky rozpoznané vašim zariadením a zaznamenané do záznamu. Body na trase sú vyberané manuálne na vašom zariadení alebo neskôr prenesené do DATA CENTRA 2.0.



**Úprava značiek**



**Mazanie značiek**



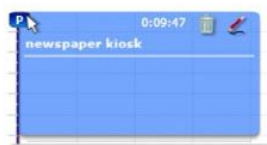
**Nastaviť bod na trase neskôr**

#### Príklad:

Chcete vložit' viac detailných informácií o prestávke nastaviť bod na trase neskôr. Záznam je už zobrazený.

### 8.5.1 Úprava prestávok

1. Keď prenesiete myš na označenie pre prestávku, zobrazí sa modrá vlajka
2. Kliknite na ikonu **Edit marking** (úprava značiek) a vložte informáciu
3. Kliknite na **Save** (uložiť)



### 8.5.2 Vkladanie bodu na trase (v obsahu je waypointu)

1. Dvakrát kliknite na miesto, kde chcete umiestniť bod na trase
2. Kliknite na ikonu **Then set the waypoint** (nastaviť bod na trase). Otvorí sa okno pre úpravu.
3. Vložte názov a ostatné poznámy
4. Kliknite na **Save** (uložiť)

#### TIP

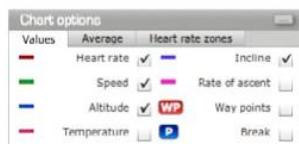
*Body na trase a prestávky môžete tiež upravovať v registri **Markings** (značky)*

### 8.6 Tlač záznamu

Môžete si vytlačiť vybrané hodnoty zo záznamu alebo si ich uložiť ako PDF súbor. Tlačené sú len hodnoty, ktoré vidíte na obrazovke. Čiže si najprv musíte zvoliť hodnoty, ktoré chcete tlačiť v možnostiach grafu.

#### Príklad:

Absolvovali ste horskú tréningovú jazdu so svojom závodným bicyklom. Následne si chcete vytlačiť hodnoty vášho tepu, rýchlosti, nadmorskej výšky a stúpania.



1. Zvoľte si zariadenie
2. Kliknite na **Trip data** (údaje o jazde)
3. Vyberte si záznam zo zobrazenia v kalendári alebo zozname. Záznam sa zobrazí.
4. V **chart options** (možnostiach grafu) aktivujte hodnoty, ktoré by sa mali vytlačiť.
5. Kliknite na funkciu **Print** (tlač). Ukážka pred tlačou sa zobrazí ako PDF súbor.
6. Kliknite na tlačidlo **print** (tlač).
7. Nastavte stránku na tlač.
8. Kliknite na **OK**

#### TIP

*Rovnako si môžete uložiť aj PDF súbor*

## 8.7 Porovnanie záznamov

Môžete si porovnať dva vlastné záznamy alebo váš záznam s importovaným záznamom. Záznamy sú exportované do formátu slf.

### Príklad:

So spolujazdcom ste vyšli stúpanie. Obaja máte zaznamenané záznamy stúpania a teraz si chcete porovnať hodnoty.

Váš záznam ste si už preniesli do DATA CENTRA 2.0. Obdržali ste exportovaný záznam "testovacia jazda.slf" zo spolujazdcovho ROX 9.0 a importovali ho.



1. Otvorte súbor so záznamom stúpania.
2. Kliknite na funkciu **Comparison** (porovnanie)
3. Zvoľte zariadenie, do ktorého ste umiestnili importovaný záznam.
4. Zvoľte si záznam vášho tréningového partnera dvojitém kliknutím. Oba grafy sa prekrývajú. V nižšej sekcii je porovnanie hodnôt.

### TIP

*So sliderom v okne pre možnosti grafu, si môžete zvoliť, ktorý bude zvýraznený viac.*

## 8.8 Exportovanie záznamu

Aby ste si zachovali svoje dáta a mohli porovnávať záznamy, môžete jednotlivé záznamy exportovať do rôznych dátových formátov.

Formát dát	Exportovanie	Pre
smf	nahromadené dáta	záznamy sú exportované ako jazdy
slf	jednotlivé hodnoty, body, na trase, prestávky a poznámky	porovnanie záznamov, ukladanie dát, prenos dát do nového počítača
csv	jednotlivé hodnoty	importovanie do tabuliek, importovanie do ďalšieho softvéru

### Príklad:

So spolujazdcom ste vyšli stúpanie. Obaja máte zaznamenané záznamy stúpania a teraz si chcete porovnať hodnoty. Pre ten účel exportujte záznam ako súbor slf.

1. Zvoľte si zariadenie
2. Kliknite na **trip data** (údaje o jazde). Údaje o jazde sa zobrazia pri zobrazení v zozname.
3. Zvoľte si záznam zo zobrazenia v zozname alebo v kalendári. Záznam sa zobrazí.
4. Kliknite na funkciu **Export** (exportovanie)
5. Zvoľte typ súboru slf
6. Vyberte miesto v pamäti
7. Vložte vhodné meno do políčka **File name** (Názov súboru)
8. Kliknite na **Save** (uložiť). Záznam je exportovaný so všetkými dátami, bodmi na trase a prestávkami.

## 8.9 Importovanie záznamu

Všetky dáta, ktoré exportujete ako súbor slf, môžu byť reimportované ako záznam do DATA CENTRA 2.0.

### Príklad:

So spolujazdcom ste vyšli stúpanie. Obaja máte zaznamenané záznamy stúpania a teraz si chcete porovnať hodnoty. Spolujazdec vám dá jeho exportovaný záznam "testovacia jazda".



1. Spustite DATA CENTRUM 2.0
2. Zvoľte **External data** (externé dáta). Zobrazí sa okno pre výber súboru.
3. Vyberte slf súbor pre importovanie. Zobrazí sa okno pre imporovanie súborov.
4. Pomenujte súbor.
5. Priradíte zariadenie k súboru.
6. Kliknite na **Import** (importovať). Súbor je importovaný a záznam je priradený k vybranému zariadeniu. Záznam je teraz dostupný pre porovnanie hodnôt.

### TIP

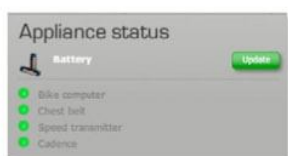
*Môžete tiež pridať zariadenie.*

## 9 Údržba

Mali by ste kontrolovať stav batérie jednotlivých komponentov v pravidelných intervaloch. Môžete to robiť pohodlne s dokovacou stanicou v DATA CENTRE 2.0. Pokiaľ používate ROX 9.0, mali by ste pravidelne mazať pamäť záznamov.

### 9.1 Kontrola stavu batérie (len ROX)

1. Pripojte svoj ROX k počítaču
2. Kliknite na **Update** (aktualizovať)



Vidíte prehľad súčasného stavu batérie. V tomto príklade sú prvé tri batérie v poriadku. Batériu vysielacza kadencie treba vymeniť.

#### **Poznámka**

*Prosím prečítajte si návod k zariadeniu, kde sa dozviete ako vymieňať batériu*

### 9.2 Vymazanie záznamovej pamäte (len ROX 9.0)

S ROX 9.0 si môžete uložiť niekoľko záznamov. Kapacita záznamovej pamäte závisí na nahrávaných intervaloch (5-10-20-30s). Ak je pamäť plná, nedá sa nahráť viac záznamov.

Príklad:

Chcete zmazať záznamovú pamäť z dlhšej jazdy. Dokovaciu stanicu ste už pripojili k počítaču a vložili do nej zariadenie. DATA CENTRUM 2.0 už beží.

1. Zvoľte si zariadenie SIGMA
2. Kliknite na **Update** (aktualizovať). V prehľade môžete vidieť súčasný stav záznamovej pamäte. Vidíte koľko záznamovej pamäte je dostupnej pri rôznych načasovaniach.
3. Kliknite na **Delete** (vymazať). Všetky záznamy sa zo zariadenia SIGMA vymažú po jednom dotaze.



#### **Varovanie**

Záznamovú pamäť vymazajte len ak ste si istý, že máte všetky záznamy prenesené do vášho počítača. Pozrite si **trip data** (údaje o jazde) a kliknite na **Important data** (dôležité údaje). Skontrolujte jazdy a záznamy. Súbory bez "checkmarku" ešte neboli importované.

### 9.3 Zmena nastavenia zariadenia a prenos do zariadenia

Nastavenia zariadenia môžete meniť priamo v zariadení alebo cez DATA CENTRUM 2.0. Ako meniť nastavenia priamo v zariadení nájdete v návode k zariadeniu SIGMA. V nasledujúcom príklade uvidíte ako meniť nastavenia v DATA CENTRE 2.0.

#### Príklad:

Máte nový bicykel s veľkosťou kolies odlišnou od vášho predchádzajúceho. DATA CENTRUM 2.0 je spustené a dokovacia stanica je pripojená k počítaču.

1. Zvoľte si zariadenie, ktoré chcete používať s novým bicyklom
2. Kliknite na tlačidlo **Load from a device** (načítať zo zariadenia)
3. Prejdite do sekcie **Bikes** (bicykle)
4. Vložte odlišnú veľkosť kolies
5. Keď kliknete na tlačidlo **Transfer to the device** (preniesť do zariadenia), nastavenie sa uloží v zariadení

### 9.4 Exportovanie nastavení zariadenia

Nastavenia zariadenia, ktoré ste uložili v DATA CENTRE 2.0, môžu byť exportované ako ssf súbor.

#### Príklad:

Špeciálne ste si vytvorili a uložili obľúbené nastavenia pre váš ROX 9.0. Váš tímový kolega má tiež ROX 9.0 a požiadal vás o nastavenia zariadenia. Vy ich exportujete ako ssf súbor a dáte vášmu kolegovi.

1. Zvoľte zariadenie SIGMA
2. Kliknite na **Device settings** (nastavenia zariadenia)
3. Vyberte nastavenia zo zoznamu. Nastavenia zariadenia sa zobrazia.
4. Kliknite na funkciu **Export** (exportovať)
5. Zvoľte ssf ako typ súboru
6. Vyberte miesto v pamäti
7. Do políčka **File name** (názov súboru) vložte vhodný názov
8. Kliknite na **Save** (uložiť). Nastavenia zariadenia sa uložili ako ssf súbor.

### 9.5 Importovanie nastavení zariadenia

Nastavenia zariadenia sú exportované ako ssf súbory a môžu byť reimportované.

#### Príklad:

Od vášho tímového kolegu ste dostali špeciálne nastavenia ako súbor ssf a chcete ich importovať do DATA CENTRA 2.0.

1. Spustíte DATA CENTRUM 2.0
2. **External data** (externé dáta). Zobrazí sa okno pre výber súboru.
3. Vyberte ssf súbor pre import. Zobrazí sa okno pre importovanie dát.
4. Pomenujte súbor.
5. Priradíte zariadenie k súboru.
6. Kliknite na **Import** (importovať). Súbor je importovaný a nastavenia zariadenia sú priradené k vybranému zariadeniu.



## 10. FAQ - často kladené otázky

### **Nemôžem pripojiť ROX k počítaču (LED dokovacej stanice bliká na červeno)**

- skontrolujte, či sa na displeji pripojeného zariadenia SIGMA zobrazuje hlavné menu
- skontrolujte, či je zariadenie SIGMA správne vložené do dokovacej stanice

### **Nemôžem pripojiť ROX k počítaču (LED dokovacej stanice bliká na zeleno)**

- skontrolujte, či softvér mobilného telefónu Sony Ericsson PC suite alebo Nokia PC suite sú nainštalované vo vašom počítači
- ak áno, prosím vypnite a deaktivujte procesy PCsuite.exe a SEPCsuite.exe

### **Kde sú v počítači uložené dáta?**

- dáta sú ukladané do Moje dokumenty>SIGMADataCenter2.









